



# 鼻も使って 自然を感じ取ろう

その季節しかかげないにおいはたくさんあります。  
新緑の時期だけ体験できるにおいも！ さあ、自然  
の中に出かけて、意識的に鼻を働かせてみましょう。



とりやまよしこ  
鳥山由子

NACS-J評議員  
元筑波大学教授

5月5日の端午の節句に菖蒲湯に入る風習があります。シヨウブは「尚武」に通じるとして、男子の武運を願って始まった風習であるという説があります。お風呂に浮かべたシヨウブの葉を、子どもが頭に結んで遊ぶのは子どもの日のほほ笑ましい光景です。シヨウブの根には、アザロンやオイゲノールという精油成分が含まれています。風呂に入れるときには、葉の根元から発する香りを楽しむために、根元から刈り取った長いままの葉を浮かべます。なお、6月中旬に美しい花を咲かせるハナシヨウブはアヤメ属の植物で、シヨウブ（シヨウブ属）とは別の仲間です。ハナシヨウブには、シヨウブのようなさわやかな香りはありません。においを具体的な言葉で表現することは難しいことです。においを表す言葉は極端に少なく、「悪臭、刺



シヨウブ（サトイモ科）

激臭、芳香」などの抽象的な言葉以外は、アンモニア臭、アルコール臭、アルデヒド臭などの化学物質のにおいや、リンゴのにおい、花の香り、バナナのにおいなど、人々が共通して体験している身近な物のにおいで表現するしかありません。盲学校に勤務していたとき、子どもたちの感覚の敏感さには、いつも驚かされました。春の校庭で子ども達が異口同音に「空気に果物のにおいがする」と言い出したことがあります。何のにおいのことかと思いついたとき、子どもたちは「果物のにおいは、この木のおいだったんだ」と言いました。芽吹いたばかりの若い葉が枝の先に大きな花のように重なり合い、その若葉の中に顔をうずめると、私にも、確かに果物のにおいが感じられました。

## 嗅覚は個人差が大きい

においは拡散しやすく、ふわりと感じたのに、次の瞬間には感じられなかったり、同じ場所にいるのに、気づく人と気づかない人がいたりします。また、嗅覚は疲れやすく、初

めを感じたにおいが分からなくなることもあります。自然観察会では、いわゆる「香りの植物」だけのにおいに注目するのではなく、田んぼのにおい、草原のにおい、天気の変化のにおい……いつでも、何を観察するときも、あらゆる感覚を総動員して自然を感じることが大切です。視覚に障害のある人たちや子どもの場合も同じですが、嗅覚が鋭いがゆえに、ハーブのにおい、特にローズマリーのような強いにおいを嫌う人も多いので注意が必要です。また、一般に年齢を重ねると嗅覚は衰えるものです。嗅覚の個人差も大きいので、においが分からない人もいることを理解しておきましょう。



クサギの葉は、嫌なにおいのする植物と言われるが、ピーナツバターのにおいに似ていると言う人もいます。

# 葉っぱのにおいをかぐときの3段階

においは、その濃度によって印象が大きく変わります。葉のにおいをかぐときにも、初めから、ちぎったりもんだりしないで、においの量を加減する工夫が大切です。

## ① 葉に近づく



新緑の季節、ビワの若葉の果実のにおいや、カツラの新緑や黄葉の甘いにおい、ハクモクレンの芽吹いたばかりの葉のコショウのにおい(数日で消える)などが感じとれます。

## ② 表面をなでる



カキの若葉の表面を軽くなでるようにこすると、カキの果実のにおいがすることがあります。なかなか香る木と出会えないのですが、いつも試していると思わぬところで出会うことがあります。

## ③ ちぎって断面のにおいをかぐ



初夏から夏にかけてトウネズミモチの葉をちぎって断面のにおいをかぐと青リンゴ(リンゴジュース)のにおいがします。葉をもんでしまうと青臭さが目立つので、もまずに断面のにおいをかぎます。

## 植物の識別に、嗅覚を使う

においに注目することで見た目のよく似たものとの区別が確実になります。

ミツバは山道の湿った場所に群生していることがあります。摘み草をして食べるときには、キツネノボタン(有毒)を区別することが必要です。ミツバとキツネノボタンの若い株の葉は見た目はそっくりですが、においで識別すれば間違えることはありません。

サンショウとイヌザンショウは小葉の付き方も違いますが、においははっきり違います。どちらもミカン科で特徴的なにおいがしますが、サンショウの方が良いにおいとされ、イヌザンショウはどちらかというとナツミカンの葉のにおいに近いです。

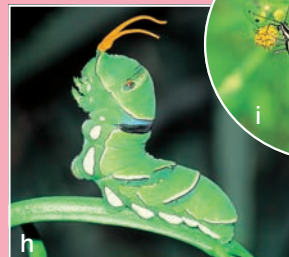


ミツバ(セリ科)  
食べられる。独特の香り。



ケキツネノボタン(キンボウゲ科)有毒。草のにおい。

## 昆虫のにおい



盲学校の生徒がナミアゲハの幼虫の体をつまんだとき、頭と胸の境目あたりからオレンジ色の2本の角をにゅーっと伸ばしました。その角を触ると、「チーズの腐ったようなにおいがする」とその子は言っていました。

また、ナミアゲハの幼虫のふんは幼虫の食草のミカンの葉のにおい、モンシロチョウのふんはキャベツの葉のにおいがします。

長野県で野外炊飯をしたときに、炊飯場のカラマツ林に毛虫が大発生して、容赦なく降ってくるふんはまるで緑色のふりかけのようでした。それが食べ物に入ってしまったことがあります。仕方なく食べると、松の香りがしました。(編集部注:食草によってはふんに毒があるかもしれないのでご注意ください)

## クイズ

つしモコウの葉をズボンなどに打ちつけると、何の果実に似たにおいをする?



## 日本自然保護協会会員募集中!

お問い合わせはTEL: 03-3553-4101 Eメール: nature@nacsj.or.jp  
このページは、筆者の方に教育用のコピー配布をご了解いただいております(商用利用不可)。http://www.nacsj.or.jp/katsudo/kansatsu/からPDFファイルがダウンロードできます。自然観察会などでご活用ください。

**EPSON**  
EXCEED YOUR VISION

本コーナーは、エプソン純正カートリッジ引取回収サービスを利用されたお客様のポイント寄付によるご支援をいただいております。